



BYLA TO DOBA ELEGANCE A VKUSU. DÁMY ŠILY U PODOLSKÉ A U ROSENBAUMA, MILOVALY OLDŘICHA NOVÉHO, MUŽI ZDRAVILI SMEKNUTÍM KLOBOUKU A POKUŘOVALI V KŘESLECH LADISLAVA ŽÁKA, JEHOŽ NÁBYTEK Z OCELOVÝCH TRUBEK V PURISTICKO-FUNKCIONALISTICKÉM DUCHU BYL JIŽ TEHDY S CHUTÍ NAPODOBOVÁN A OBDIVOVÁN. TŘICÁTÁ LÉTA MĚLA PROSTĚ STYL. KDYŽ MÁTE TO ŠTĚSTÍ A BYDLÍTE V DOMĚ Z TĚ DOBY, PROČ SI STEJNĚ NEZAŘÍDIT I INTERIÉR BYTU?



2

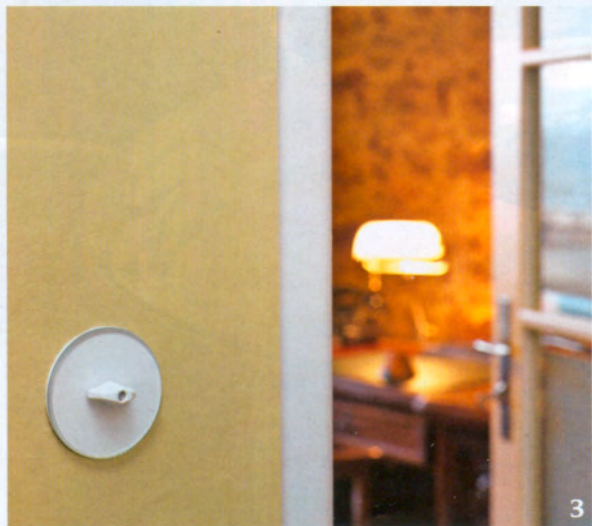
Vítejte do starých časů

Ú sloví „svůj k svému“ v tomto bytě, který se nachází v domě postaveném v roce 1937, prostě platí. Majitel si po jeho získání zavzpomínal na dětství, kdy chodíval za spolužáky na pražskou Hanspaulku do domů, jež pamatovaly staré zlaté časy třicátých let. „Byl to styl, který se mi líbil a protože dům byl postaven právě v této době, chtěl jsem její styl zachovat,“ vysvětluje. Netoužil po žádné pietní záležitosti, nesbíral zašlé originály, aby vytvořil muzeum, kde nelze žít. Naopak každá zásah či změna měly sloužit pohodlnému bydlení odpovídajícímu současnému komfortu. Proto se třeba zbourala příčka mezi pokojíkem pro služku a kuchyní, aby vznikla příjemná jídelna s kuchyňským koutem. „Doma moc nevařím, hodně času trávím na chalupě a domů vozím už jídla zmrazená,“ prozrazuje majitel, jehož další věta asi šokuje všechny feministky: „Manželka vařila prvních dvacet let manželství, teď jsem proto převzal žezlo povinnosti já a docela rád!“

1 PÁNSKÝ POKOJ CHARAKTERIZUJE STYLOVÝ NÁBYTEK I ZELENÁ BARVA

2 NOVÉ LEPTANÉ SKLO A PŮVODNÍ KOVÁNÍ SPOLU DOBŘE LADÍ, RETRO ÚCHYTKY NA SKŘÍNÍCH JSOU ZE SÉRIOVÉ VÝROBY

3 KE STYLOVÝM LAMPÁM PATŘÍ I STYLOVÝ VYPÍNAČ



3



Tento přístup k vaření se projevil i při zařizování kuchyně – největší chvála se snesla na mikrovlnnou troubu, naopak z varné desky zbyla dvouplotýnka a digestoř chybí úplně – nahrazuje ji okno.

A ještě něco je výrazně odlišné od většiny bytů: místo ložnice a pracovny zde najdete pánský a dámský pokoj, obé jako kombinace obou pokojů. Za prvé tak byl řešen i původní byt, ale hlavně si dnešní majitelé vychutnávají příjemné soukromí. Osm let žili v suterénním pokojíku o ploše pouhých čtrnáct metrů čtverečních vedle garáže a prádelny, kde se jim narodil i syn a oni se léta snažili o lepší bydlení. Lze se divit, že při časově náročném povolení, které mají a často se kvůli směnám míjejí, preferují dnes samostatné pokoje?

Z ARCHITEKTA KAMARÁD

Zpátky ovšem na začátek. Pavel sice začal s rekonstrukcí bytů sám, ale časem si uvědomil, že profesionál by některé věci zvládl lépe. Proto oslovil architekta Jana Padrnose. Jenže ten místo elegantní noblesy třicátých let preferoval kombinaci 30. let a moderny. A jak to dopadlo? „Byla to pro mě výzva. Jenže čím jsem starší, tím mám rád teplejší barvy a materiály. Postupem času se tak z nás stali přátelé a já začal nikoli ustupovat, ale měnit názor,“ prohlašuje designér, který na českou scénu prorazil návrhy až surového industriálního designu s kovovými prvky. Tady ovšem začal míchat poněkud jiný, mnohem jemnější drink.

Vedle kusů na míru se některé pořídily hotové, třeba samonosná židlová křesla od designéra Antonia Citteria evokující styl třicátých let, další věci vznikly na zakázku. „K dobové atmosféře první republiky vedle tvarů určitě napomáhají i použité dřeviny. V jídelně je to kevazingo, v pánském pokoji ořech a v dámském jemnější dýha citrónovníku,“ prozrazuje Michal Peřina z firmy Lugi, jež s architektem Padrnosem spolupracovala.



1 KUCHYŇSKÝ KOUT JE BÝVALÝ POKOJÍK PRO SLUŽKU

2 NA VESTAVNOU MIKROVLNNOU TROUBU NEDÁ MAJITEL DOPUSTIT

3 V MALÝCH KUCHYŇÍCH ČI KOUTECH VYPADÁ VELKÁ KOMBINOVANÁ CHLADNIČKA PŘÍLIŠ ROBUSTNĚ, PROTO ZDE BYLY ZVOLENY DVA PODSTAVNÉ SPOTŘEBIČE

4 TEPLITU VODY JE SICE KVŮLI RETRO PROVEDENÍ BATERIE MÍCHAT, ALE SPRŠKA TU NECHYBÍ!



3



4



1 AKVÁRIUM S MOŘSKÝMI RYBKAMI BYL DÁREK PRO MANŽELKU, MUSELO MÍT I VLASTNÍ KLIMATIZACI

2 PLYNOVÝ KRB JE OBLOŽENÝ MATERIÁLEM TECHNISTON



Vedle dřevin byly důležité i barvy. S majitelem se Jan Padrnos shodl na zelené barvě, kterou mají oba dva rádi. „Já se totiž barev bál, už kvůli profesi jsem byl zvyklý jen na bílou, teď vidím, že šlo o chybu,“ prozrazuje na sebe Pavel. Zatímco zelenou akceptoval velmi rychle – kdo chodí rád do lesa, těžko může mít něco proti zelené – třeba na barvu bílé kávy v kuchyni musel takzvané uzrát. Teplá červená na radiátorech pak topí takřka sama. Nic jiného jí ani nezbyvá, dálkové topení obyvatele domu rozhodně nehýčká. Možná i proto se zde můžete (pokud právě nedojde bomba jako při naší návštěvě) ohřát u plynového krbu. Dům je totiž elektrický, takže zde neexistují komíny. Naštěstí terasa obepínající byt ze dvou stran jako věrný, leč lehce indiskrétní přítel přímo vybízela k vyvedení odtahu i k umístění propanbutanové bomby. Svůj „teplý“ podíl naštěstí přinášejí i původní jasanové parkety, které po přebroušení jasně ukázaly, proč se parketám říká generační podlaha, tak také zelené marmoleum v chodbách. Jen v koupelně a na WC najdete drobnou mozaiku dlažby. Vypadá velmi autenticky, až váháte, zda tu není od nepaměti. Minimálně však máte pocit, že jste již už někde viděli. Není se čemu divit, byla vybrána s ohledem na dlažbu použitou v chodbách domu.

KOUZLO DETAILŮ

„Jsem puntičkář po svém otci a čím mi přibývají léta, tím se to prohlubuje,“ přiznává se Pavel. Výsledek ovšem stojí za to! Neváhal slídit pro prodejních, internetu i ve sklepě, kde hledal třeba bílé měděné šroubky k okennímu kování. Společně s architektem Padrnosem neváhali chodili pro inspiraci do Loosovy vily továrníka Müllera. A tak jim nemohlo ujít, jak důležitý detail představují například vypínače. Jejich retro vzhled bylo sice možné vyrobit u českých sklářů na zakázku, ale cena by se stejně pohybovala na úrovni srovnatelné se sériovou výrobou v zahraničí. „Nakonec jsem raději vypínače a zásuvky objednal přes tuzemskou firmu zvenčí, navíc výrobce dával dlouhodobou záruku,“ vysvětluje své rozhodnutí majitel. Takto vypátral i retro baterie či obklady, jen s jedinou věcí měl smůlu. S lidmi. U stavebních prací snad jedině krbaři zvládli vše na poprvé. Třeba vana a obklady v koupelně se předělávali dvakrát, protože obložit kalibroványými



3 PŘÍJEMNÉ ATMOSFÉŘE DÁMSKÉHO POKOJE NAPOMÁHÁ I PŘÍMÝ VÝSTUP NA TERASU S PERGOLOU

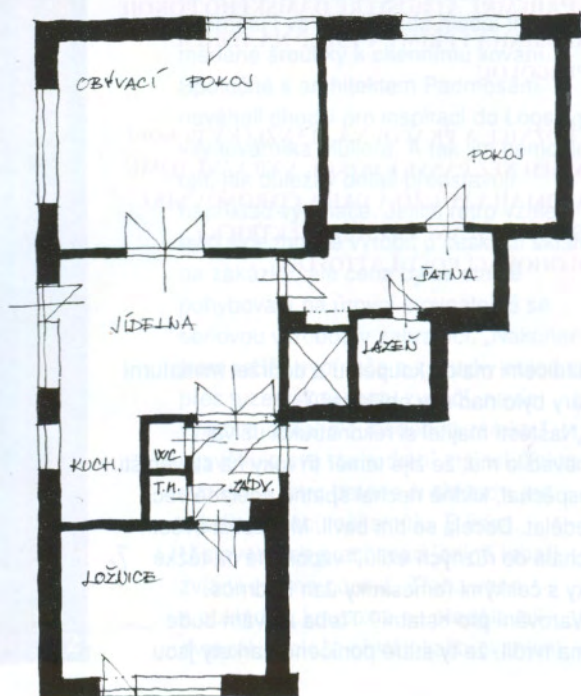
4 LOŽNICE A PRACOVNA MANŽELKY PŮSOBÍ JEMNĚJI NEŽ PÁNSKÝ POKOJ, VÝRAZNĚ TOMU NAPOMÁHÁ POUŽITÁ DÝHA CITRÓNOVNÍKU. KOMFORT SPANÍ ZVYŠUJE ELEKTRICKÝ POLOHOVACÍ ROŠT LATTOFLEX

dlaždicemi malou koupelnu a dodržet miniaturní spáry bylo nad síly obkladačů.

„Naštěstí majitel si rekonstrukci užíval a nevadilo mu, že žije téměř tři roky na staveništi. Nespěchal, klidně nechal špatně udělané věci předělat. Docela se tím bavil. Manželka ovšem prchala do různých exilů,“ vzpomíná na těžké roky s českými řemeslníky Jan Padrnos.

Varování pro ostatní? Třeba až vám bude firma tvrdit, že ty staré poničené parkety jsou





dubové a vy budete chtít přikoupit nové (do pokoje pro služku se samozřejmě vlýsky nedávaly), raději si jednu předem „odloupněte“ a jděte se zeptat do parketového studia. Třeba se ukáže – jako zde – že onen dub není nic jiného než jasan (a upřímně, není to první případ záměny dřevin, na který jsme při focení v bytech narazili).

Stylová okna ze třicátých let také nepřežila, tedy ta zvenčí. Boje s výrobcem vnějších o zachování tvarů a kování by možná vydala na román. Ještě že má Jan Padrnos své pevné moravské kořeny! Stylové konzole či leptané sklo s fazetou do dveří vyrobily bez problémů malé firmy v Třebíči.

Ale není všechno ideální, i firma, s níž často spolupracuje, se při instalaci desek z konglomerovaného kamene Technistone také dopustila pořádného faux paux. Třikrát se pokoušela o instalaci na stěnu obýváku, než jejím pracovníkům došlo, že bez demontáže parapetu to nepůjde. Mezitím praskly tři desky... „Mám tento materiál rád, na rozdíl od klasického přírodního kamene můžete pracovat s deskami o tloušťce pouze kolem jednoho centimetru a rozměrech 300 x 120 centimetrů, to by kámen nezvládl,“ vysvětluje architekt. Reprezentativní vzhled i vysoká užitná hodnota – pevnost v tlaku i tahu, dlouhá životnost či nízká nasákavost – odpovídají náročným požadavkům na vzhled stylového interiéru. Technistone se tak objevil v jídelně i kuchyni, ale také v obývacím pokoji kolem krbu a na stěně za pohovkou. „Původně jsem chtěl žulu, ale když jsem viděl, co udělala po odložení horké konvice – ani náhodou!“ prohlašuje Pavel.

Dodavatel se měnil i u akvária. „Chtěl jsem pro manželku překvapení, protože miluje moře a potápění. Jenže první firma nebyla schopna zajistit servis,“ popisuje vzorný manžel. Mořské rybky vyžadují totiž velmi náročnou péči, neobejdou se bez klimatizace ani náročné filtrace. „Spíš se požírají, než aby se rozmnožovaly,“ zněla odpověď na naši otázku, zda jich není v akváriu málo. Z původních dvanácti totiž zůstalo pouze pět.

K milým vzpomínkám na rekonstrukci patří třeba existence dvou stejných lustrů. Jeden den byl ve specializovaném obchodě zakoupen stylový lustr, druhý den elektrikář přinesl stejný – jen o něco menší – z popelnice před domem. Štěstí jak z pohádky ke starým dobrým časům prostě patří.

ALENA ŘEZNIČKOVÁ
FOTO JAROSLAV KVÍZ

1 RETRO TELEFON JE ZCELA FUNKČNÍ, TAK JAKO VŠECHNY VĚCI V TOMTO BYTĚ

2 TEXTILNÍ TAPETA VYPNUTÁ NA RÁMU MÍSTNOST PROTEPLUJE, STYLOVÝ STŮL PAK PŮSOBÍ V PÁNSKÉM POKOJI VELMI IMPOZANTNĚ – PŘED LETY PŘIŠEL MAJITELE V BAZARU NA DVA TISÍCE



3

3 GARNÝŽE BYLY VYROBENY NA ZAKÁZKU, ABY PROVEDENÍM LADILY S OSTATNÍM ZAŘÍZENÍM



4



5

4 KOUPELNU MUSELI ŘEMESLNÍCI DVAKRÁT PŘEDĚLÁVAT, NEZVLÁDLI ZAZDĚNÍ VANY ANI VELKOFORMÁTOVÉ OBKLADY

5 KLOZET SE STYLOVOU DLAŽBOU PŮSOBÍ VELMI AUTENTICKÝM DOJMEM PRVNÍ REPUBLIKY, ZÁVĚSNĚMU PROVEDENÍ SE VŠAK MAJITEL ROZHODNĚ NEBRÁNIL