

DŮM

NA KONCI CESTY

Na severní a západní straně „drží stráž“ krásný borový les. Majitelé rádi tráví čas pozorováním ptáků. Nejkrásnější je pro ně ale sedět na terase a dívat se daleko do krajiny přes hluboké údolí

SILNICE ZAČALA Z ÚDOLÍ STOUPAT MEZI VILKY V ZAHRADÁCH. MAJITEL NA NÁS ČEKAL U KONEČNÉ AUTOBUSU. S ÚSMĚVEM ZAMÁVAL Z OKÉNKA AUTA A POPROSLIL: „V ZATÁČKÁCH SI NECHTE VĚTŠÍ Odstup, stoupání je opravdu prudké.“ MĚL PRAVDU. „VRCHOLOVOU PRÉMÍÍ“ JE ALE FANTASTICKÝ VÝHLED, VŮNĚ BOROVIČEK A NAPROSTÝ KLID.



Dům má zatím jen trochu upravené okolí, v současné době vzniká projekt zahrady – parcela pak plynule přejde do volné přírody

autor architektonického návrhu



ING. JAN PADRNOS (1967)

vystudoval strojní inženýrství, ale již během studia inklinoval k architektuře. Po promoci pracoval v architektonickém ateliéru, poté u renomované zahraniční nábytkářské společnosti. Pohltil jej svět designu, i když první práce končily „v šuplíku“. S firmou Tunnel se zúčastnil výstav v New Yorku a Miláně. V roce 2000 založil společnost BLACKBOX, jež získala cenu časopisu Moderní byt na výstavě Art & Interior v pražském Veletržním paláci. Autor vystavoval mimo jiné v pražském Design Centru. V současné době projektuje rodinné domy i interiéry a věnuje se studiu BLACKBOX.

Mladí manželé žili odmala v Děčíně. Oba sice odešli na studia do Prahy, ale zapuštěné kořeny nepovolily. Když se tedy rozhodli pro stavbu domu, začali hledat v rodném městě a jeho okolí. Tamní krajina je plná krásných míst, ale nebylo snadné najít volnou parcelu. Ale vynaložené úsilí bylo nakonec korunováno úspěchem: jak majitelé, tak projektant považují lokalitu, kde je dům vystaven, za jeho největší hodnotu.

Nevážně i vážně

Parcelu tedy investoři našli, ihned poté začali vybírat architekta. Zadání bylo jasné: postavit levný moderní dům, který lze postupem času rozšířit například o další dětský pokoj či pracovnu. Původně měl dům navrhovat renomovaný architekt, ale jednou Machutovým jejich přítel – designér Jan Padrnos – jen tak mezi řečí naskicoval svou představu. Tenkrát chtěl ještě více využít svahu a navrhl „zemljanku“: dvoupatrovou betonovou „krabici“ zapuštěnou do svahu, s prosklenou stěnou do údolí. Na jednom večírku pak majitelé nechali své kamarády posoudit i různé jiné varianty. Padrnosův návrh zvítězil – jak sám autor vtípně poznamenává – možná díky „pokročilé indispozici hlasujících“.

Jídelna je propojena s venkovní terasou. V oknech se zrcadlí krásná krajina, do které dům shlíží.



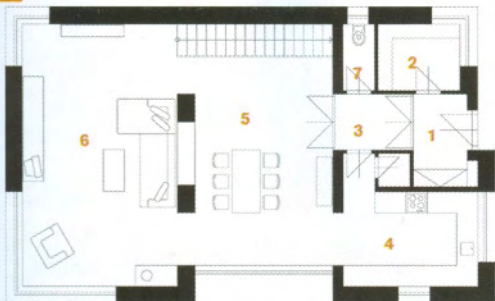
Atraktivním prvkem obývacího pokoje je krb na bílé stěně. Průmyslový nerezový komín není zapuštěn do stěny a stal se tak zajímavým výtvarným prvkem, zdůrazněným závěsnou lampou COPA průmyslového vzhledu, visící přes dvě podlaží



PŮDORYSY

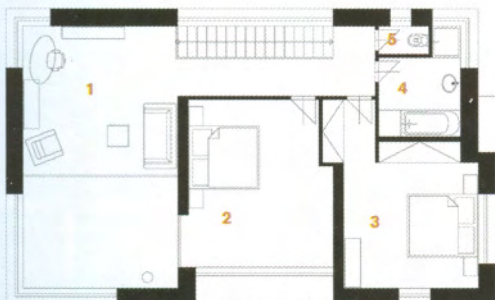
PŘÍZEMÍ

1. zádveří
2. kotel, sklad
3. komora
4. kuchyň
5. jídelna
6. obývací pokoj
7. WC



PÁTRO

1. galerie s pracovním
2. dětský pokoj
3. ložnice rodičů
4. koupelna
5. WC



Jihozápadní roh je prosklený. Na galerii nad obývacím pokojem je umístěna pracovna. Mísu na ovoce nahrazuje prohlubeň v desce stolu SNOWCACHE z produkce studia BLACKBOX. Z ranné tvorby Jana Padrnose pochází i „brutální držák“ na kompaktní disky BRUTAL z plátu korodované oceli



Všechno chce svůj čas

Společně s investory piloval Jan Padrnos studii domu asi dva roky. Dům „vystoupil“ ze země, a potom autor skončil u návrhu půdorysů, protože právě zakládal firmu BLACKBOX, jíž chtěl věnovat maximum svého času. Prováděcí projekt pak kreslil stavební inženýr Zdeněk Bříza.

Podle Jana Padrnose mohly interiéry dopadnout jinak. „Po této zkušenosti už se snažím řešit všechny další zakázky až do finále, včetně všech detailů.“ Tímto způsobem by rád zpracoval i projekt domu v sousedství, na kterém právě pracuje.

Soukromí ve městě

Nad domkem ve tvaru lehkého kvádrů stojí jako ochranná hradba les. Stromy přitom lemují objekt i z východní strany. Svah pod domem klesá tak prudce, že máte pocit, jako by se dům vznášel. Velkou výhodou místa je rovněž úplný pocit soukromí, a tak nejsou potřeba záclony. Jednoduchá čelní fasáda ze dřeva a omítek je otevřena k jihu a západu prosklenými stěnami

SVAH POD DOMEM KLESÁ TAK PRUDCE, ŽE MÁTE POCIT, ŽE SE DŮM VZNÁŠÍ

a propojuje dům s okolím. Slunolamy na levé straně vyvažují dřevěný obklad strany pravé. Bílý vertikální pás s komínky je propojen tenkými linkami s plochami na ostatních stěnách.

Úzká vodorovná okna na zadní straně nabízejí pohled do borového lesa s borůvkám a vřesem. Přestože žijí v naprostém klidu, mohou majitelé dojet pěknou procházkou do centra Děčína za dvacet minut; pod nimi je navíc vilová čtvrť, a tak se necítí osamoceni.

Levně, ale kvalitně

Hlavním cílem bylo vybudovat zajímavý, kvalitní, ale levný dům. V objektu najdete pouze české dřevo: bukové dveře, schody a podlahy, venkovní obklad je z modřínového dřeva, nábytek pak třešňový. Nerezový dvouplášťový krbový komín je průmyslovým produktem, schodnice od schodiště do patra je z obyčejného jeklu. Uživatelské materiály ztvárnil autor tak, aby se staly samostatnými výtvarnými prvky. Tepelnému komfortu napomáhají venkovní slunolamy: za horkých dnů chrání objekt před přílišným slunečním zářením, v zimě je majitelé vytáhnou a vnitřek se prohřívá sluncem. Dům je velmi pohodlný a otevřený. Jednotlivé prostory umožňují rodině dobrou komunikaci, přitom si v něm ale každý může najít kousek klidu a soukromí. ■

kontakty

■ Jan Padrnos
BLACKBOX, s. r. o.
Karlovo nám. 31
674 01 Třebíč
tel: 777 103 050
www.blackbox.cz
e-mail:
info@blackbox.cz

stavební projekce:
■ Ing. Zdeněk Bříza –
Atelier Rubicon
Žitavská 2991
470 01 Česká Lípa
tel.: 487 525 570

hlavní dodavatel:
■ Reast Děčín,
s. r. o.
U plovárny 6/36
405 02 Děčín
tel: 412 517 782

technické údaje

Obestavěný prostor:
cca 660 m³

Zastavěná plocha: 112 m²

Užitná plocha: 166 m²

Kovová, elegantně šedá schodnice, dubové stupně a lehké nerezové zábradlí splňují požadavek majitelů na výrobně jednoduchá, tudíž levná řešení. Lehkou konstrukci výborně doplňuje knihovna BLAX (BLACKBOX)

